

図書館年報（平成29年度報告）

# 草 螢

第39号

守山市立図書館

# 草 堂

第39号



# はじめに

守山市立図書館の年報『草蜚』第39号を発行することができました。平成29年度の図書館活動と蔵書状況および利用状況を掲載し、平成30年度の図書館運営方針と活動計画を掲げています。

昨年度は一年間、仮設図書館での運営でした。貸出冊数を平成27年度と比較すると約16%の減少であり、当初は3割減を想定していましたが、思った以上の貸出しとなり喜んでおります。開架冊数は以前の半分以下ですが、新刊書が占める割合が多いこと、電話での予約を充実させたこと、近隣の高齢者の方の利用が増加したことなどが要因と思われます。その仮設図書館も8月上旬で閉館となります。新図書館のオープンまで約3か月弱、図書館機能は停止しますのでご迷惑をおかけします。ご理解のほどよろしくお願い申し上げます。

現在、建築工事は外装工事がほとんど終了し、今後内装、外構工事、引っ越しと作業をすすめ、11月1日オープンをめざします。9月頃からは本をどのように置かなどの棚づくりが始まり、司書の力が一番発揮され試されるときです。不安もありますがやりがいのある仕事です。

皆様と本との出会いをつくるために工夫をこらし喜んでいただけるように準備を進めていきます。

新しい図書館は「本と人が出会い、人と人がつながる知の広場」をめざし「本の森」「つながる森」「木もれび広場」の3つの区域に分けられ、従来の図書館機能を充実し、文化芸術・市民活動の場、市民交流の場を提供致します。

各区域を有機的につなぎ、市民の皆様が心豊かな時間を過ごせ、居場所となるような図書館が開館できるように努めてまいります。

平成30年7月

守山市立図書館長

三田村 悦子

図書館外観



平成元年から平成28年8月

## 「草蜚」の由来

守山は、古来から水清く、緑茂く、豊かな自然の中でゲンジボタル発祥の地となった。“のどかな田園都市づくり”をめざす守山文化の泉たる図書館の年報を草蜚と名付けた所以である。

(第1号 発刊のことばより)

# も く じ

はじめに

I	平成30年度運営方針および活動計画	1
II	平成29年度活動報告および利用状況	7
	1 仮設図書館の運営	7
	2 各種講座の開催	7
	3 子どもの読書普及	8
	4 障害者支援事業	9
	5 学校・園との連携	9
	6 館内図書展示等	10
	7 図書館協議会	10
	8 市民参加活動	11
	9 雑誌スポンサー制度の実施	11
	10 全域サービス（予約受取りサービス）	11
	11 医療機関との連携	11
	12 リユース図書の実施	12
	13 広報活動	12
	14 図書館整備について	12
	15 その他	12
III	活動報告資料	14
IV	図書資料等受入状況	23
	1 蔵書状況	23
	2 受入雑誌一覧	24
	3 受入新聞一覧	28
	4 守山関係・広報・ミニコミ誌等	28
V	統計資料	30
	1 平成29年度図書の貸出状況（個人）	30
	2 平成29年度月別団体貸出状況	30
	3 年次利用統計	31
	4 在住別貸出統計	32
	5 在住別実利用者統計	32
	6 在住別登録統計	33
	7 平成29年度月別駅前総合案内所・速野会館・中洲会館・予約図書受渡	33
	8 平成29年度地域別貸出冊数	34
	9 平成29年度図書予約・リクエスト処理状況	35
	10 平成29年度図書予約・リクエスト等 受付状況	35
	11 湖南4市広域貸出協定 利用等統計	36
	12 市区町村立図書館の館外個人貸出数	36
	13 実績と効果	37
	14 実績比率	37
	15 予算	37
VI	沿革	38

# I 平成30年度運営方針および活動計画

## <平成30年度守山市立図書館運営方針>

### 1 図書館の役割

図書館は市民の「知る権利」を保障し、生涯にわたり学びを支えることで人々が豊かに幸せに暮らせるようになることを目的として設置されています。少子高齢化・高度情報化・国際化が進展する社会情勢のなかで、情報センターとして多種多様な資料を提供することで自ら考え判断し行動する市民を育てること、生涯学習施設として学び続けながら生きがいを持って自己実現ができることを促進することを使命としています。これらの役割を果たし将来に渡って市民に豊かな読書環境、文化環境を提供するために、平成27年3月に策定された『守山市立図書館整備基本計画書』を基本に新図書館の運営方針を定めます。

### 2 運営方針

「本と人が出会い、人と人がつながる知の広場」をめざして運営をしていきます。

図書館は市民と本との出会いを生み出す場となり、本をとおして人と人がつながる場となります。市民が求める情報を的確に提供し、また来館した人が読みたくなるような本に出会うことができるように、多種多様な資料を集め、知的好奇心を刺激するようなコーナーを作り、本を見せる工夫をしていきます。

また、同じ課題を持っている人達がつながり発展していく機会を作るためにいろいろな働きかけをしていきます。そうして市民が集い、高めあい、つながる知の広場（図書館）をめざします。

新図書館は「本の森」をイメージして作られています。知の宝庫である本に囲まれた空間で、新しい発見に心をときめかせたり、古の文化を知ることで現在の自分を再認識することができるような本との出会いがあり、子どもたちには学校、家庭以外にも安らぎを感じられる居場所として、本の森を冒険し心豊かに成長してもらえるようにしていきます。

### 3 運営方針を実現するための3つの柱

#### (1) 本と出会い、心豊かに過ごせる図書館

子どもからお年寄りまでが自分の読みたい本と出会い、ゆったりと本が読めるように環境を整備していくとともに、司書がカウンターからフロアに出て本の案内人となります。なお、求める本（資料）を必ず届けることができるように自館にない本（資料）は他の図書館および関係機関と連携し提供します。

#### (2) 多くの人が集い地域の活力となる図書館

市民の学習意欲を喚起し講座、講演会、演奏会、展覧会、読書会、研究会など様々な文化芸術活動が市民によってさかんに展開されるように、図書館利用団体、ボランティア団体などと連携し、多くの市民の方が利用される施設をめざします。

#### (3) 人と人がつながる図書館

職員が地域に出向き関係機関と連携することで課題を見つけ、その解決を促すような資料

を提供しサービスを展開させることで同じ課題を持っている人と人とのつながりができ知の広場となるような働きかけをしていきます。

なお、児童サービスに力を入れ、子どもたちの言葉を育て、コミュニケーション能力を高め、想像力を養うために小さな頃から親子で絵本とふれあい、発達段階に応じた絵本を読み聞かせてもらえる環境を作り、また、生きる力を育てるために、小・中学生の頃から読書の習慣を身に付けてもらえるように学校と連携して事業を実施します。

#### 4 活動計画（平成30年度）

##### (1) 本と出会い、心豊かに過ごせる図書館

###### ① 多種多様で豊富な資料の提供

- ・新刊書を中心に、リクエスト・レファレンスの状況を考慮し、一般書・児童書を幅広く購入 蔵書構成は利用動向、社会情勢などを考慮し随時見直しを図る。

蔵書数目標 38万冊（平成40年度）

- ・除籍基準により、毀損本、不必要な複本、情報が古い資料の除籍
- ・新図書館から新たに個人貸出用の視聴覚資料及び漫画を購入【新】
- ・デジタル資料としてデータベースの提供【新】
- ・最新の情報が得られる雑誌の充実（雑誌スポンサー制度の促進）【拡】

目標：280タイトル

- ・寄贈本の受付整理
- ・リユースコーナーの設置およびリユースフェアの実施

###### ② ゆったりとした閲覧スペースと各種コーナーづくり【新】

- ・豊富な閲覧席の設置（絵本・児童書・一般書・雑誌新聞・地域資料などを自由に閲覧できる）
- ・インターネット可能な席および持ち込みパソコン可能席の設置
- ・学習コーナーの設置（ティーンズ用および社会人用の2か所）
- ・飲食スペースの設置（エントランス、テラス2か所）館内への蓋つきの飲みもの持ち込み可
- ・本との出会いをつくる各種コーナーを設置、状況、ニーズを見ながら運用

○子育て支援コーナー○健康医療情報コーナー○起業就労支援コーナー○ティーンズコーナー○くらしのコーナー○郷土の人物コーナー○守山情報コーナー○芸術コーナー

###### ③ レファレンスサービスの充実

本の案内や軽易な読書相談、身近な疑問に答えるための資料提供をはじめ、より深い調査研究の援助等、市民の知の拠点としての役割を果たすためにレファレンス機能を充実する。

- ・予約、リクエストの充実

利用者からのリクエストにはなるべく答えるが、高度な専門書や一過性のものに関しては県立図書館などとの相互貸借を活用する。手続きの効率化、利便性を高めるためにインターネット予約を促進し、リクエストも対応できるように検討していく。



・相互貸借の活用

高度な調査研究に必要な資料は相互貸借を活用し県内外の図書館から迅速、的確に資料提供をする

・国立国会図書館のデジタル化資料送信サービスを活用する

・デジタル資料を提供することで最新の専門的情報が手軽に入手できるようにする。【新】

・インターネット環境を整備（Wi-Fi設置）し紙ベース資料とデジタル資料の両方から調査研究をしやすくする。【新】

④ 図書館利用に障害のある方たちへのサービス

・視覚障害者へのデージー等郵送サービスの充実（サピエ図書館への加入【新】）

・公開朗読会の充実

・高齢者、障害者への図書宅配サービス【検討】

・守山在住の外国人の方へのサービス

利用案内の作成、原語本の収集

⑤ 図書館から遠い地域にお住いの方へのサービス

・公共施設を活用した北部地域への図書館機能整備【検討】

・中洲小学校での貸出の実施

⑥ 駅周辺への図書館機能の整備

・駅前総合案内所での予約本の受け渡し

・民間施設を借用した図書館機能整備【検討】

⑦ 身近な所での本の受け渡し

・速野および中洲会館での予約本の受け渡し

(2) 多くの人が集い地域の活力となる図書館

① 青少年が集う場づくり【新】

利用の少ない青少年が集うようにティーンズコーナーの企画に参画を促し、本をとおしてつながりあう場づくりを進める。また、つながる森の活用を促し文化芸術活動を展開するような働きかけをしていく。

② 文化・芸術・市民活動の促進【新】

図書館に設置するつながる森（多目的室、活動室、スタジオ）および木もれび広場（展示コーナー、カフェ）を活用し、市民自らが企画し、講演会、講座、コンサート、演劇、朗読会、セミナー、展覧会などが盛んに開催され、市民の文化度が向上し、地域の活性化につながることをめざす。

○つながる森・木もれび広場の設置および運営

「守山市立図書館の設置および管理に関する条例」を改正し設置目的、事業を明記し、管理運営に関しては「守山市立図書館の管理および運営に関する規則」に規定し、使用料に関しては「守山市使用料および手数料条例」に定める。

③ 地域情報の収集と発信

・守山情報コーナーを設置し、守山市の情報（催事、講演会、観光情報他）は庁内関係部署および関係機関と連携し積極的に収集・整理し提供する。【新】

- ・守山市情報の新聞記事を切り抜き掲示し保存する。
- ・滋賀県内の郷土関係出版情報の新聞記事を地域資料の収集に役立てる。
- ・郷土の人物コーナーを設置し、郷土の偉人を理解し郷土を愛する心を育てる。【新】
- ・みんなの本棚（仮称）を設置し、利用者おすすめの本を紹介したりグループの活動を紹介する。【新】
- ・起業就労支援コーナーと連携し地元企業の情報を提供する。【新】
- ・佐川美術館と連携し関連資料を展示する。【新】
- ・貴重な紙媒体資料のデジタル化および貴重な映像資料（16ミリ、ビデオ）のCD化【検討】

### (3) 人と人がつながる図書館

#### ① 児童サービスの充実【拡】

- ・館内でのお話し会および子ども向け行事の充実
- ・お話ボランティアの養成と資質向上を目指す講座等の開催
- ・地域こども文庫への支援（本の選書、配本・集本、おはなし会）
- ・小学3年生を中心とした出前ブックトークの実施
- ・おすすめ本リストの配布
- ・市内各園および家庭的保育室への絵本セットの貸出「としょかんわくわくボックス」の実施
- ・中高校生の職業体験の受け入れ（平成31年1月から）
- ・図書館見学（全小学校3年生）の推進（平成31年1月から）
- ・調べもの学習などでの団体貸出の実施
- ・学校図書館支援出前講座の実施
- ・学校司書相談支援
- ・学校図書館（市内小中学校）への支援【検討】（平成31年度から実施予定）

#### ② 子育て支援サービス【拡】

- ・ほっとステーション、子育てサロンなどへの出前おはなし会の実施
- ・館内での乳幼児向けわらべうたとおはなし会の実施
- ・乳幼児健診などでの絵本のリストの配布

#### ③ 健康医療情報サービス【拡】

- ・滋賀県立総合病院のがん相談支援センターとの連携（図書館での出張がん相談、患者サロン、講座の開催）
- ・滋賀県立小児保健医療センターでのおはなし会

#### ④ 起業就労支援サービス【新】

- ・図書館内カフェとの連携事業の促進
- ・木もれび広場での起業・就労支援関係事業の促進

#### ⑤ 図書館サポート隊（ボランティア）の実施【新・拡】

読み聞かせ、「としょかんかざり隊！」（館内環境づくり）「本おなおい隊」（本の修理）、館内外の美化活動、講座の補助（受付、会場案内、駐車場・駐輪場整理）など図書館の活動をサポートしていただける個人および団体を登録制とし、市民みんなの図書館という意識を

高め図書館を協働で育てていく。読み聞かせ、本の修理などのボランティアは講座を受講したうえで活動していただく。

- ・館内での「としょかんかざり隊！」「本おなおし隊」の実施
  - ・市内お話ボランティアの交流と活動支援
  - ・朗読ボランティアと協働の朗読会の開催
  - ・年1回としょかんまつり（仮称）の開催
- ⑥ 図書館と他団体との協働事業の開催【拡】
- 定例行事を見直し図書館との共催事業を促進しより多くの市民の参加を促す。
- ・文学歴史講座、文学散歩、児童図書研究講座の実施
  - ・他団体と協働した新しい講座の企画開催
  - ・守山らしい文学賞の創設の検討
- ⑦ 他機関との連携【新】
- ・庁内関係課のイベントとの連携（関連図書の展示など）
  - ・各学区の課題への対応
  - ・図書館内カフェとの連携事業の開催（サロン、セミナー、講演会、サイン会他）
  - ・滋賀県立総合病院との連携（健康医療情報コーナーと関連）
  - ・商工会議所との連携（起業就労支援コーナーと関連、ナレッジフォレストの活用）

#### (4) 図書館協議会の開催

図書館の運営に関し、館長の諮問に応ずるとともに、図書館の行う図書館奉仕につき館長に意見を述べる協議会を設置し年3回程度の会議を開催する。（5月、10月、3月に予定）

#### (5) 新図書館の整備について

平成30年11月1日開館予定

#### (6) 新図書館の管理運営（本の森区域）

##### ① 休館日・開館時間の変更

- ・毎週の休館日を火曜日から月曜日に変更。
- ・休日である市民の利便性を考慮し、これまで休館だった祝日を開館し翌日を休館。
- ・勤労者への利便性を考慮し平日の開館時間を変更。

火・水・木・金・日曜日：午前10時から午後7時

土曜日：午前10時から午後8時

##### ② 利用対象者の拡大

守山・草津・栗東・野洲に住所がある方、市内に通勤通学している方の利用対象者を市内公立病院への通院患者、入院患者の方も対象とする。（ただし年度ごとの更新とする）

##### ③ 自動貸出機、セキュリティゲート、読書通帳の導入

##### ④ 職員の資質向上

- ・利用者が居心地の良い図書館を実感できるような接遇をこころがける
- ・社会情勢、出版動向に注意し新聞雑誌の書評欄などをチェックし選書能力を高める。
- ・カウンターでの利用動向および予約・リクエストを考慮し選書をする。
- ・各学区の地域課題の発掘のため情報収集に心がける。

- ・本と人をつなぐ業務としてのブックトーク、素話、読み聞かせなどの技術更新のために自己研鑽に努める。
- ・県内外の研修に積極的に参加する。
- ・館内研修（レファレンス、児童サービス、クレーム対応、危機管理等）を定例化し充実する。

## (7) その他

### ① 広報活動

- ・ホームページによる図書館情報の随時更新（統計情報も掲載）
- ・毎月の広報もりやまへの行事案内および本の紹介
- ・有線放送への情報提供
- ・毎月の図書館カレンダーの作成
- ・「はたるぶくろ」（ブックリスト）を作成し各園、小学校に配布する
- ・年1回「醜が池」を作成し全戸回覧を実施
- ・年報「草蜚」（事業報告書）を作成し関係機関へ配布
- ・デジタルサイネージへの起業就労支援情報をはじめとする各コーナー案内、イベント情報、新着図書紹介などの掲載【新】
- ・図書館に対するご意見の受付（アンケート箱の設置）
- ・県内外からの視察を受け入れ
- ・利用登録の促進
- ・守山市に転居してきた方への利用者登録の案内。
- ・図書館見学時には事前に貸出券を作成する
- ・小学1年生全員に読書通帳を配布（図書館利用を促す）【新・検討】

### ② 図書館の概要

- 1 位置 守山市吉身二丁目5番9号（仮設図書館）
- 2 規模 鉄筋コンクリート造1階建（仮設図書館） 延床面積 550.69㎡

### ③ 新図書館の概要

- 1 位置 守山市守山五丁目3番17号
- 2 規模 鉄骨造 地上2階 建築面積 3,040㎡ 延床面積 4,169㎡  
閲覧席 約310席 駐車場台数 123台

### 3 施設内区域

#### 【本の森】

- 1階 絵本、おはなしのいえ、児童書、新聞・雑誌、AV資料、地域資料、郷土の人物コーナー、守山情報コーナー、美術全集・写真集、読書テラス、キッズテラス、閉架書庫、事務室、集会室1・2
- 2階 一般書、ティーンズコーナー、学習コーナー1・2

#### 【つながる森】

多目的室、活動室、スタジオ

#### 【木もれび広場】

木もれびギャラリー、ナレッジフォレスト、カフェ 約28席

## Ⅱ 平成29年度活動報告および利用状況

### 活動報告

#### 1 仮設図書館の運営

##### (1) 利用状況

平成28年11月より仮設図書館（吉身二丁目5番9号）を運営している。

平成28年度貸出冊数 527,389冊（9、10月と2か月休館あり）

平成29年度貸出冊数 548,081冊となり、1年の運営をとおしても、平成27年度の貸出冊数 655,927冊と比較しても約83.6%の貸出冊数だった。

開架（仮設図書館）の蔵書数が下に示すように、平成27年度よりも減少している現状を踏まえて考えると、電話予約の利用や本の入れ替えなどを駆使し、利用者への本の提供の努力を行なったことの成果と見られる。

##### (2) 蔵書状況

仮設図書館開架数 約 84,000冊（旧図書館開架数 約170,000冊）

仮設図書館書庫（市施設利用） 約 56,000冊

倉庫等 約186,000冊

#### 2 各種講座の開催

##### (1) 文学歴史講座

読書活動の推進のため、市内読書グループ連絡協議会（5グループ 会員27名）との共催により講座を催す。

###### ・第1回文学歴史講座

「近江を愛した先人たちの言葉 人生の四季と向き合うヒント」

10月27日（金）午前10時から午前11時30分まで

講師 測上 清二さん 場所 エルセンター

市内読書グループ活動支援

・代表者会の開催 4月26日（水）

守山市読書連絡協議会役員の選出

会長 浅田紀代子 副会長 臣 京子 会計 鈴木 和子

##### (2) 児童図書研究講座

年度で計画した講座を通して、子どもの読書に関わる文化的環境を豊かにする目的で行う。

###### ・児童図書研究講座

「大人が読んでもおもしろい。児童書」

2月28日（水）午後1時から3時まで

講師 土居 安子さん 場所 玉津会館



児童図書研究講座（土居安子さん）

##### (3) ボランティア養成講座

読み聞かせや子どもの読書活動に関わる講座を開催し、ボランティアの養成を行う。多く

の市民が積極的に子どもの読書普及に関われるよう機会を設ける。

今年度は連続講座「お話ボランティアになろう」（全5回）を開催。新図書館内での読み聞かせボランティアの育成も兼ねる。守山児童図書研究会と共催、滋賀県民共済生活協同組合より助成を受け実施。

(4) おはなしボランティアの集い

ボランティア養成講座によりあつまったメンバーの交流・育成のために開催。

1月より3回実施。

### 3 子どもの読書普及

(1) 定例おはなし会

ア 水曜おはなし会（毎週水曜、午後2時から おはなしコーナー）

4・5歳児を対象、絵本の読み聞かせ、守山児童図書研究会と共同開催。

イ 滋賀県立小児保健医療センターおはなし会

（第2・4水曜 午後2時15分から 現地）

ウ きせつのおはなし会（毎月第2土曜日 午前11時から おはなしコーナー）

(2) 出前おはなし会等

ア 出前おはなし会（講話含む）

市内の子育てサロンや地域子ども文庫等でおはなし会を開催。

イ 市内各園おはなし会

ウ 出前ブックトーク

（市内の小中学校に出向いてのブックトーク）



おやこほっとステーション（守山）

(3) 夏休みわくわく教室

子どもたちが図書館に来るきっかけを作り、体験を通して知的好奇心を刺激し、図書館の利用促進につとめる。本年度実施なし

(4) 地域子ども文庫活動支援 開設子ども文庫数 15文庫

夏休みイベント

「図書館に恐竜がやってくる!？」イベントの開催

7月26日（水） 午前11時から午後3時まで

絵本「おまえうまそうだな」のティラノサウルスが  
臨時図書館長に就任。 記念撮影や本の貸出をした。

約100人（子ども約60人）が来館した。



## 4 障害者支援事業

### (1) 障害者サービス活動

ア 音声ブック（カセットブック・デージー）の郵送貸出

[対 象] 寝たきりの方や、障害のために図書館への来館が困難な市民。

[貸出資料] 大活字本・点字図書・録音図書・墨字図書・雑誌等。

[貸出方法] 口頭・電話・手紙・FAX・代理者からの申込みにより郵送で貸出。

[貸出申込] 合計349タイトル

貸出数	カセットテープ	CD	デージー	計
所蔵資料	0	0	-	0
借受資料	13	-	359	372

新規貸出登録者 0人 今年度貸出者 5人 登録者数 13人

イ 公開朗読会・対面朗読の実施計画

・公開朗読会

[対 象] 一般市民及び市内通勤通学されている人

[開催日時] 毎月第4土曜日、午後2時から2時間程度 吉身会館

・対面朗読 本年度実施なし

[対 象] 視覚障害者など図書館利用の困難な人で、市内在住または通勤通学されている人

[提供方法] 随時実施

## 5 学校・園との連携

### (1) 図書館見学

・小津小学校3年 5/15（月）、26（金）

出張図書館見学 小学校多目的室（ミニ・ブックトークと本の貸出・返却体験）

・吉身小学校3年 6/8（木）

少人数のため仮設図書館で実施

### (2) 職場体験学習等の受入

・滋賀県立養護学校 1名 10/27（金）約1時間

・守山南中学校 1名 11/13（月）

### (3) 中洲小学校出張貸出

学校からの依頼により、遠隔地である中洲小学校の子どもたちへ、月に1回図書の出張貸出を行う。

(4) おはなし会 学校や園の要望によりおはなし会やブックトークを実施。

### (5) 学校図書館支援出前講座

市内各小・中学校の学校図書館および読書活動を支援するボランティア等の養成を図ることで、児童生徒および教師の学校図書館利用を促し、読書活動および学習活動の促進に資するため、図書館職員が学校図書館に出向きノウハウを伝える。平成26年度より実施。

## (6) 学校司書相談支援

市立4中学校に派遣の学校司書（生涯学習課任用）1名の相談・支援

## (7) としょかんわくわくボックス

園児の読書活動推進の一助とするため、従来の団体貸出に加えてセット絵本を希望する市内全園に貸出するもので、平成25年7月より市内各園へ絵本・紙芝居を30冊1箱に入れ（22セット用意）、配本。（4週間に一回配送）

平成27年度より、希望する家庭的保育室へ、拠点園を通じて配本。

	園名（家庭的保育室名）
金曜日①	中洲こども園（かりん）・ひなぎくこども園（はぐHUG）
月曜日①	物部幼稚園・古高保育園・速野幼稚園
水曜日①	カナリヤ保育園・守山保育園・守山幼稚園
金曜日②	もりの風こども園（5月より）・小津こども園・玉津こども園（ぼっぼ）
月曜日②	若鮎保育園・カナリヤ第二保育園
水曜日②	吉身保育園・吉身幼稚園
金曜日③	速野カナリヤこども園・河西幼稚園・はすねだこども園
月曜日③	浮気保育園（ふゅーちゃー）・立入が丘幼稚園
	図書館で受取り（すまいるるーむ）

## 6 館内図書展示等

本の特集 図書館の雰囲気作りと利用者の読書意欲を誘うため、館内において季節・時節にそった様々な本の特集を行う。

市民の方のご好意で、生花をホール周辺に配置していただいています。



## 7 図書館協議会

図書館の運営に関し、館長の諮問に応ずるとともに、図書館の行う図書館奉仕につき館長に対して意見を述べる（図書館法第14条第2項）

図書館協議会委員（任期：平成28年4月1日から平成30年3月31日まで）（統計資料P8）

### (1) 第1回 6月7日（水）

・役員選任 会長 岸本 岳文 副会長 不破 哲



- ・平成28年度の活動報告および利用状況について
- ・平成29年度運営方針および活動計画について
- ・図書館整備について

(2) 第2回 11月15日 (水)

- ・平成29年度上半期の活動状況報告ならびに今後の活動計画について
- ・その他

(3) 第3回 3月29日 (木)

- ・平成29年度の利用状況および活動状況について
- ・図書館整備について
- ・その他 ・現場説明会

## 8 市民参加活動

(1) としょかんかざり隊！

来館者からボランティアを募り、折り紙等で図書館の飾りを制作。今年度は年3回実施。地区会館を利用し実施、図書館の宣伝も兼ねる。

<ルシオール アート キッズ フェスティバルへの参加>

5月14日(日) 午前10時から午後3時30分まで立命館守山中学高等学校にて開催

午前10時から 出張としょかんかざり隊！

「おどるおどる海のおさかな」(折り紙・工作)

午前11時30分・午後1時30分から おはなし会

絵本の読み聞かせ 守山児童図書研究会と共催

午前10時から午後3時30分まで

絵本の展示 図書の貸出 貸出券の発行(守山市民のみ)

(2) 本おなおい隊 図書館大好き委員会を中心に月1回、本等の修理を行う。

## 9 雑誌スポンサー制度の実施

雑誌コーナーの充実及び図書館における利用サービスの向上を図る目的で行う。

雑誌に係る費用をスポンサーとなる企業・商店・団体および個人に負担してもらい、雑誌カバー等にスポンサー広告を記載。6団体、10冊の利用。

## 10 全域サービス(予約受取りサービス)

市民サービスの向上、特に北部利用者の利便性の向上を目的に実施

平成26年6月から 速野会館・中洲会館

平成27年1月から 駅前総合案内所

## 11 医療機関との連携

(1) がん相談支援センター出張相談

平成26年11月より事業開始。毎月第1・3木曜日10時から13時まで

県立成人病センター内のがん相談支援センターの専門スタッフによる個別無料相談  
(1人1時間以内) 図書館で事前予約を受け付ける。(※仮設図書館の間は休止)

## 12 リユース図書の実施 奇数月、雑誌を中心に実施

## 13 広報活動

- (1) 市広報「図書館だより」「おすすめBOOKS」(月1回)
- (2) 有線放送音声ガイダンス
- (3) 年報『草蜚』第38号の発行
- (4) 児童室だより『はたるぶくろ』(低学年向・高学年向各1種)の発行(月1回)
- (5) 『としょかん通信』の発行(月1回)
- (6) 「夏休みおすすめBOOKS」(小学校低・中・高学年・中高生向各1種)の発行
- (7) ホームページ「蔵書検索・お知らせ・催し・カレンダー・施設紹介等」随時更新

## 14 図書館整備について

### (1) 建設工事の状況

土壌問題により、工期を4か月延長。平成30年11月1日開館予定。

### (2) 第3回守山市立図書館改築建設委員会

3月2日(金)

- ・工事状況等の報告について
- ・現場視察

### (3) カフェ運営事業者選定プロポーザル

6月5日(月) 公告

7月3日(月) 募集締切 応募数 2者

8月29日(火) 一次審査

9月4日(月) 二次審査 事業者決定：株式会社本のがんこ堂

### (4) 図書館建設応援寄付金

守山市立図書館建設応援寄付実行委員会による寄付金募集

平成29年6月1日から平成30年3月19日まで



建設応援寄付金ちらし

## 15 その他

### (1) 職員研修等

図書館運営のための専門的な知識や手法を学ぶため、研修に参加した。今年度は新図書館運営や選書に役立つ知識を習得のため、長期の職員派遣研修を行った。

期 日	内 容 等	参加人数
5/24~5/26	図書館員専門講座(前期)／滋賀県立図書館	3
6/12~6/23	図書館司書専門講座／文部科学省／東京	1
7月	滋賀県立図書館職員研修	1

期 日	内 容 等	参加人数
8月～10月	豊中市立図書館職員研修	1
H30.10/1～10/3, 11/19～11/21	中堅職員ステップアップ研修（1）／日本図書館協会	1
10/4	安城市図書館視察	4
H30.1/9～1/31	国立国会図書館関西館職員研修	1
2/6～2/9	図書館地区別研修・近畿地区／文部科学省	1
2/16	図書館員専門講座（後期）／滋賀県立図書館	1
3/2	おはなしをたのしむ会（福井おはなしの会）／吉身会館	11
3/4	がん患者力・家族力向上事業公開講座／草津市	1

(2) 修繕等

9月 図書館ブックポスト増設（野洲図書館より2台借用）3台から5台へ

(3) 寄贈

滋賀県民共済より児童書339冊の寄贈

12月20日贈呈式を開催



12月20日 絵本の贈呈式

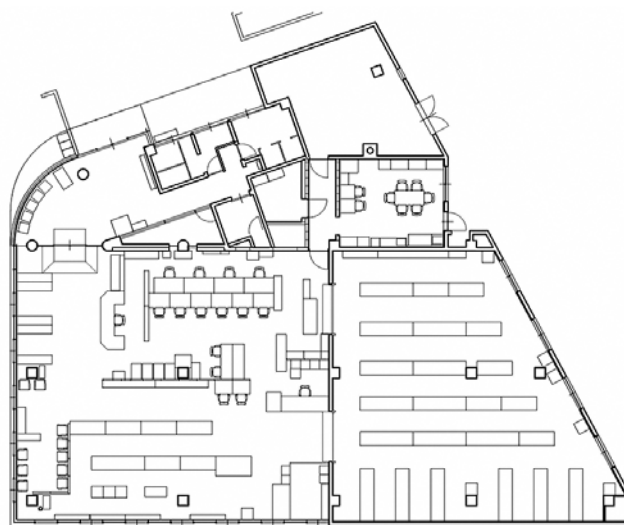
(4) 規則

- ・「守山市立図書館の改築に伴う臨時図書館の開館期間等を定める規則の一部改正」（開館期間を平成30年8月6日に改めた）
- ・「守山市立図書館内カフェ運営事業者選定審査会設置要項」

(5) 臨時閉館

台風接近により市民の安全確保のため閉館時間を早めた。

8月7日（月）、9月17日（日）、10月22日（日）



仮設図書館図面

### Ⅲ 活動報告資料

#### 各種講座

タイトル	内 容	開催日／参加人数	
文学・歴史講座	渕上 清二さん（日本金融学会会員） 「近江を愛した先人たちの言葉 人生の四季と向き合うヒント」	10/27(金) エルセンター	38
児童図書研究講座	土居 安子さん（大阪国際児童文学振興財団総括専門員） 「大人が読んでもおもしろい。児童書」	2/28(水) 玉津会館	21
ひぐちみちこさん 講演会	ひぐちみちこさん（絵本作家） 「子どもからの贈り物 親であることを楽しむために」	6/17(土)	40
お話ボランティア 養成講座	太田 三紀子さん（大阪YMCA千里子ども図書室） 「お話ボランティアになろう」	吉身会館	
	第1回 絵本の歴史	9/28(木)	33
	第2回 絵本の紹介	10/5(木)	32
	第3回 絵本の選び方	10/19(木)	29
	第4回 実践 読み聞かせをしてみよう	11/9(木)	25
お話ボランティア の集い	ボランティアの交流・情報交換	1/29(月)	15
	絵本の読み聞かせ方・基礎	2/21(水)	14
	おはなし会の種類・基礎	3/5(月)	8

#### 定例おはなし会

タイトル	内 容	開催回数／参加人数(子ども)	
水曜おはなし会	毎週水曜午後2時から／おはなしコーナー 守山児童図書研究会と共催	49回	691(414)
小児保健医療センター おはなし会	隔週（第2・第4）水曜午後2時15分から 小児保健医療センターおはなし会	23回	141(78)
きせつのおはなし会	第2土曜午前11時から／おはなしコーナー	12回	96(63)

#### 出前おはなし会等

	内 容	開催日等／参加人数(子ども)	
出前おはなし会 (子育てサロン等)	河西のびのびほっとステーションおはなし会	5/23	30(15)
	吉身親子ほっとステーションおはなし会	5/25	29(11)
	小津親子ほっとステーションおはなし会	5/26	27(11)
	中洲親子ほっとステーションおはなし会	6/29	10(6)
	吉身親子ほっとステーションおはなし会	9/28	48(21)
	ほほえみセンター子育て講座 おはなし会	10/26	54(28)
	同上	2/1	75(40)

	内 容	開催日等／参加人数(子ども)	
出前おはなし会 (子育てサロン等)	はやの0歳ほっとステーションおはなし会	11/2	10(5)
	新庄自治会おはなし会	11/5	29(25)
	伊勢友遊クラブクリスマス会	12/17	90(83)
	吉身親子ほっとステーションおはなし会	1/25	12(6)
	もりやま親子ほっとステーション	2/2	25(13)

	内 容	開催日等／参加人数(子ども)	
出前おはなし会 (園・学校)	にこにこ広場出前お話会 (市民体育館)	5/13	49(26)
	守山北高等学校読書週間お話会 (守山児童図書研究会と交互に開催)	6/9, 9/14 12/21, 1/18, 3/16	976(951)
	物部幼稚園保護者向け研修会 絵本の読み聞かせの仕方・絵本の選び方	6/5	19
	カナリヤ第二保育園お話会 月1回	12回実施／	184
	守山北中学校1年生おはなし会	3/8	170(165)

	学年／内容等	開催日	回数/ 学級数	人数
ブックトーク	立入が丘小学校6年生 「君の名は・・・」	4/20	1回 2クラス	72
	中洲小学校5年生 「ぼくらは湖の子調査隊」	5/19	1回 1クラス	22
	物部小学校4年生 「山をたのしもう！」	6/2	2回 4クラス	144
	中洲小学校6年生 「想像してごらん平和な世界を」	6/16	1回 1クラス	36
	中洲小学校1・2年生 「すき」	7/6	1回 1クラス	81
	中洲小学校3・4年生 「わくわく ときどき 旅のおはなし」	7/7	1回 1クラス	58
	守山中学校1年生 「夏に見つける」「不思議な世界へ」	7/12	6回 6クラス	216
	明富中学校1年生 「夏に見つける」「不思議な世界へ」	7/14	5回 5クラス	175
	物部小学校6年生 「平和・戦争 たしかにあったこと」	10/20	2回 4クラス	149

	学年／内容等	開催日	回数/ 学級数	人数
ブックトーク	物部小学校3年生 「どこから来たの？みんなの食べ物～やさい編～」	11/9	2回 4クラス	137
	物部小学校5年生 「ほくらは湖の子調査隊」	12/14	2回 4クラス	126
	物部小学校2年生 「モンゴルってどんなところ？」	2/15	2回 5クラス	155
	守山南中学校1年生 「オリンピック それぞれの夢」 「スポーツをとりまく世界 より速く より高く より強く」 「極める」	2/9	11回 11クラス	382

### 子ども行事

タイトル	内 容	開催日／参加人数(子ども)	
「図書館に恐竜がやってくる!？」	絵本『おまえうまそうだな』のティラノサウルスが臨時館長に就任。記念撮影・本の貸出	7/26(水)	100(60)

### 地域子ども文庫活動支援

	開催文庫名	開催日／参加人数(子ども)	
おはなし会	大曲子ども文庫	4/22	13(9)
		12/16	13(10)
		1/20	17(11)
		3/24	16(10)
	勝部子ども文庫	5/20	70(40)
		9/16	18(15)
		3/17	24(17)
	矢島子ども文庫	6/11	16(8)
		12/10	14(7)
	焰魔堂子ども文庫	7/23	23(13)
	浮気子ども文庫	8/9	12(5)
		1/10	8(3)
	美崎子ども図書室	8/12	13(8)
	赤野井子ども文庫	8/17	19(9)
		2/15	16(8)
今宿子ども文庫	9/4	37(17)	
金森子ども文庫	11/5	14(7)	

## 障害者支援事業

	内 容	開催日／参加人数	
公開朗読会	毎月第4土曜 午後2時から／吉身会館 成人対象 朗読ボランティアと職員による朗読会		
	チェンジ	4/22	8
	遊ぶ	5/27	7
	近江	6/24	5
	平和	7/22	7
	山	8/26	10
	体を動かす	9/16	6
	おいしい	10/28	7
	仕事	11/25	7
	(じゃらんによる群読)	12/16	13
	笑い	1/27	7
	思いを伝える	2/24	9
	動物	3/24	9

	内 容	利用人数	冊数
相互貸借	郵送登録者にデジターやカセットを借受し貸出	5	358

## 図書館見学

期 日	学校名等	参加人数
5/15, 5/26	小津小学校3年生 出前図書館見学 ミニブックトーク 本の貸出体験(15日)・返却体験(26日)	79
6/8	吉身小学校3年生 図書館見学	27

## 職場体験受入

期 日	学校名等	参加人数
10/27	滋賀県立守山養護学校(中学校)	1
11/13	守山南中学校2年	1

## 学校・園との連携

タイトル	内 容	開催日/参加人数	
中洲小学校出張貸出	月に1度中洲小学校へ出張貸出を行なう	11回	603人
		2,119冊	
学校図書館出前講座	小津小学校読み聞かせボランティア 読み聞かせの説明・絵本の選び方	5/16	6
研修会	物部幼稚園保護者向け研修会 絵本の読み聞かせの仕方・絵本の選び方	6/5	19
学校図書館出前講座	守山北中学校図書室・図書の点検等の支援	9/21	—
学校司書相談		11/29	—

## その他

	内 容	開催日
栗東市保育研究会 研修部会	絵本研修	7/26
滋賀県教育委員会 生涯学習課	県教育委員会・先生のための子ども読書学習講座講師	8/10
滋賀県教育委員会 生涯学習課	子ども読書ボランティア・ステップアップ講座講師	12/12
エルセンター	幼児教育研修講座講師	11/14
滋賀県教育委員会	教師塾講師	3/17

## 市民参加活動

	内 容 等	開催日等/参加人数	
としょかんかざり隊!	「秋のみのをいただきます」 河西会館	8/6	15
	「雪やこんこん雪うさぎ」 小津会館	11/26	8
	「春だよ!全員集合!!」 エルセンター	2/25	31
ルシオール・アートキッズ・フェスティバル	おはなし会2回(守山児童図書研究会と共催) 出張としょかんかざり隊「おどるおどる海のおさかな」 絵本の展示 図書の貸出 貸出券発行	5/14	434
本おなおし隊	ボランティアによる本の修理 吉身会館	11回	96



館内図書展示等

月	一般書	児童書
4	「追悼 大岡 信さん」	「じーっとみて! よーくみて!」 「今日から友だち」
5		「外のせかいは」 「君の名は・・・」
6		「どうぶつのふ・し・ぎ」 「数字のはなし」
7	「追悼 杉本苑子氏」「追悼 日野原重明氏」 「たびするとしょかん」 芥川賞「影裏」沼田真佑 直木賞「月の満ち欠け」佐藤正午	「ありがとう・マイケルボンドさん」 「夏休みおすすめBOOKS」
8	「こどもといっしょにちゃれんじ夏」	「夏休みおすすめBOOKS」 「平和についてかんがえる本」 「自由研究図書」
9	「こんなところに滋賀県が・・・」	「き・き・きのこ」 「小さな「生きもの!大かつやく」」 「ありがとう わかやまけんさん」
10	ノーベル文学賞受賞、カズオ・イシグロ氏 季節の本／「起業のヒント」	「色 とりどり」 「わたしの大切な・・・」
11	「朝鮮通信史」	「おしごと、なあに?」 「宇宙の星」
12	「朝鮮通信史」 「冬こそ鍛える脳トレ」	「さむさなんてへっちゃらさ!」 「ちょっと、のぞいてみ?」 「笑顔がいっぱい」
1	「猫ですがニヤにか?」 「平昌オリンピック みんなで応援しよう そして守山からオリンピック選手を」 「追悼 葉室麟さん」 「芥川賞・直木賞」	「ありがとう アーシュラ・クローバー・ル グインさん」 「ありがとう もりやまみやこさん、たかし よいちさん」 「ゆき ゆき ゆき」 「食べることは生きること」
2	「平昌オリンピック みんなで応援しよう そして守山からオリンピック選手を」 「追悼 葉室麟さん」 「芥川賞・直木賞」	「いぬ イヌ 犬♪」 「さむい季節のおはなし」
3	「追悼 石牟礼道子さん」 「追悼 金子 兜太さん」 「追悼 内田 康夫さん」 「芥川賞・直木賞」「パラリンピック」 「大きい本 自宅でゆっくり広げてみては?」	「かぶってみたいなこんなぼうし」 「せんろはつづく、どこまでも」

雑誌スポンサー

団体名	雑誌名	提供期間
滋賀県民共済生活協同組合	「和楽」「ランニングクリール」 「やさい畑」	平成29年11月から
		平成30年11月まで
株式会社 本のがんこ堂	「サンキュ!」「日経マネー」	平成29年12月から
		平成30年11月まで
北野医院	「レコード芸術」	平成29年4月から
		平成30年3月まで
おうみ富士農業協働組合	「家の光」	平成29年6月から
		平成30年5月まで
匿名	「いぬのきもち」「ねこのきもち」	平成29年5月から
		平成30年4月まで
株式会社 守山葬祭	「ソナエ」	平成30年11月から
		平成31年10月まで

図書館協議会委員（任期 平成28年4月1日から平成30年3月31日まで）

氏名	備考	氏名	備考
西村 香代	学校教育関係者	浅田紀代子	社会教育関係者
小川 宏		大隅 富子	
浦谷 昌章		岡田 知巳	
今関 信子	学識経験者	清水佐代子	
岸本 岳文		中川 法夫	
遠藤 紘子	家庭教育関係者	山田 均	
奥村マキ江		不破 哲	
		吉村 紀子	

図書館改築建設委員（任期 平成28年1月4日から平成31年3月31日まで）

氏名	所属
平尾 和洋*	立命館大学理工学部建築都市デザイン学科教授
藤本 壮介	藤本壮介建築都市設計事務所主宰、建築家
布野 修司	日本大学生産工学部建築学科特認教授、元滋賀県立大学副学長
岸本 岳文*	京都産業大学文化学部国際文化学部教授、元滋賀県立図書館館長
津屋 芙未	滋賀県次世代文化芸術センター副学長
清原 健	守山市商工会議所会頭
今関 信子*	児童文学作家、守山市図書館協議会委員
伊藤 五作	守山市自治連合会会長

\*は図書館建設アドバイザー兼任

読書会

団体名	会員数	団体名	会員数
ときわぎ	2	ようらん	6
土	6	あざみ	3
くちなし	10	古典に親しむ会	休会

子ども文庫

文庫名	場所	日時	会員数
赤野井子ども文庫	赤野井自治会館	第3木曜 午前10時～	29
今宿子ども文庫	今宿自治会館	第1月曜 午前9時～	6

文庫名	場 所	日 時	会員数
焰魔堂子ども文庫	焰魔堂自治会館	最終日曜午前9時半～	6
岡町フローレス文庫	代表者自宅	第2・4月曜 午前10時～	3
大曲子ども文庫	大曲自治会館	第4土曜 午前9時半～	3
開発子育てサロン	休庫		
勝部子ども文庫	勝部住吉会館	第3土曜 午前10時～	6
金森子ども文庫	金森自治会館	第2土曜 午前10時～	6
トマト文庫	新庄自治会館	第1水曜 午後3時30分～	4
速野親子ほっとステーション	休庫		
浮気子ども文庫	浮気自治会館	第2水曜 午前10時～	3
矢島子ども文庫	矢島ふれあいセンター	第2日曜 午前10時～	15
美崎子ども図書室	美崎自治会館	第2土曜 午前9時半～	6
水保子ども文庫	正覚寺	夏休みのみ	2
吉身子ども文庫	吉身会館	月1回木曜 午前中	8

#### 朗読ボランティアグループ

団体名	人 数
じゃらん	8

#### おはなしボランティアグループ

団体名	人 数	団体名	人 数
おづお話会	7	どりーむ	15
お話会たんぽぽ	9	ひだまり	20
言の葉の森	1	本よみさん太ろう	30
ころんころんクラブ	12	ほんわかい	9
そらいろえぷろん	34	守山児童図書研究会	7
玉津ひばり文庫	16	吉身ひまわり	25

#### その他

団体名	人 数
守山古文書愛好会	76
守山ビデオクラブ	21

## Ⅳ 図書資料等受入状況

### 1 蔵書状況

◎蔵書冊数	326,273冊	(うち郷土資料	18,416冊)
◎除籍冊数	1,159冊		
◎受入冊数	12,209冊		

	購 入	寄贈他	計
受入図書	10,480	1,729	12,209
うち児童書	(2,134)	(550)	(2,684)
うち郷土資料	(85)	(455)	(540)

その他の資料

◎新聞	19種	
◎雑誌	169種	うち購入151種
◎追録	1種	守山市例規集

分 類	前年度蔵書冊数	除籍等冊数		分類変更	受入冊数		蔵書冊数合計
		当 月	合 計		当 月	受入合計	
0 総 記	8,199	21	23		61	275	8,451
	547				5	21	568
1 哲 学	8,974	15	22		87	403	9,355
	502		5		4	24	521
2 歴 史	19,442	151	471		201	840	19,811
	2,586	1	1		12	103	2,688
3 社会科学	31,610	42	49	△2	278	1,389	32,948
	3,303		1	△1	13	142	3,443
4 自然科学	21,242	32	50	△1	232	1,031	22,222
	7,216	3	18	1	21	183	7,382
5 技 術	21,633	43	73	7	209	1,111	22,678
	2,112		23		12	85	2,174
6 産 業	8,185	14	15	△3	91	386	8,553
	1,083	1	1		17	68	1,150
7 芸 術	23,066	70	99	△1	187	1,013	23,979
	3,216	3	31		14	93	3,278
8 言 語	4,853	18	19	4	137	273	5,111
	711	3	3	4	101	124	836
9 文 学	114,547	148	241	△3	554	3,738	118,041
	30,943	17	67	△1	86	631	31,506
E 絵 本	35,593	23	92	△3	155	1,210	36,708
	35,593	23	92	△3	155	1,210	36,708
郷土資料	17,879	4	5	2	56	540	18,416
	0					0	0
合 計	315,223	581	1,159		2,248	12,209	326,273
	87,812	51	242		440	2,684	90,254

下段はうち児童書

うち

録音資料	1,560					8	1,568
点字資料	241					2	243
大活字本	1,147	1	1				1,146

(平成30年3月31日現在)

## 2 平成29年度受入雑誌一覧

No.	タイトル	出版社	刊行頻度	備考
1	AERA	朝日新聞出版	週刊	
2	アサヒカメラ	朝日新聞出版	月刊	
3	アニメージュ	徳間書店	月刊	
4	あまから手帖	クリステ関西	月刊	
5	an・an	マガジンハウス	週刊	
6	家の光	家の光協会	月刊	
7	いぬのきもち	ベネッセコーポレーション	月刊	
8	美しいキモノ	ハースト婦人画報社	季刊	
9	HR	グラフィティ	隔月	
10	栄養と料理	女子栄養大学出版部	月刊	
11	ESSE	フジテレビジョン	月刊	
12	えんぶ	えんぶ	隔月	
13	オートバイ	モーターマガジン社	月刊	
14	オール読物	文藝春秋社	月刊	
15	おりがみ	日本折紙協会	月刊	
16	オレンジページ	オレンジページ	月2	
17	音楽と人	音楽と人	月刊	
18	音楽の友	音楽之友社	月刊	
19	会社四季報	東洋経済新報社	季刊	
20	CG カーグラフィック	カーグラフィック	月刊	
21	かつくら	桜雲社	季刊	
22	学校図書館	全国学校図書館協議会	月刊	
23	家庭画報	世界文化社	月刊	
24	Kansai Walker	KADOKAWA	隔週	
25	関西ゼクシィ	リクルート	月刊	
26	キネマ旬報	キネマ旬報社	月2	
27	きょうの健康	日本放送出版協会	月刊	
28	きょうの料理	日本放送出版協会	月刊	
29	暮らしの手帖	暮らしの手帖社	隔月	
30	クララ	新書館	月刊	
31	CREA	文藝春秋社	月刊	
32	クロワッサン	マガジンハウス	月2	
33	群像	講談社	月刊	
34	芸術新潮	新潮社	月刊	
35	月刊ガバナンス	ぎょうせい	月刊	
36	月刊クーヨン	クレヨンハウス	月刊	
37	月刊自家用車	内外出版社	月刊	
38	月刊バスケットボール	日本文化出版	月刊	
39	月刊ピアノ	ヤマハミュージックメディア	月刊	
40	現代詩手帖	思潮社	月刊	
41	現代農業	農文協	月刊	
42	現代の図書館	日本図書館協会	季刊	
43	湖国と文化	びわ湖芸術文化財団	季刊	
44	コットンタイム	主婦と生活社	隔月	
45	こどもとしょかん	東京子ども図書館	季刊	
46	子どもと読書	親子読書地域文庫全国連絡会	隔月	

No.	タイトル	出版社	刊行頻度	備考
47	子供の科学	誠文堂新光社	月刊	
48	この本読んで！	出版文化産業振興財団	季刊	
49	como	主婦の友社	季刊	
50	ゴルフダイジェスト	ゴルフダイジェスト社	月刊	
51	碁ワールド	日本棋院	月刊	
52	CYCLE SPORTS	八重洲出版	月刊	
53	サッカーマガジン	ベースボールマガジン社	月刊	
54	SAVVY	京阪神エルマガジン社	月刊	
55	サライ	小学館	月刊	
56	サンキュ！	ベネッセコーポレーション	月刊	
57	CDジャーナル	音楽出版社	月刊	
58	JJ	光文社	月刊	
59	JTB時刻表	JTBパブリッシング	月刊	
60	自治体ソリューション	ぎょうせい	月刊	
61	自治体法務研究	ぎょうせい	季刊	
62	児童心理	金子書房	月刊	
63	詩とファンタジー	かまくら春秋社	半年刊	
64	じゃらん	リクルート	月刊	
65	終活読本ソナエ	産経新聞出版	季刊	
66	週刊朝日	朝日新聞出版	週刊	
67	週刊金曜日	金曜日	週刊	
68	週刊新潮	新潮社	週刊	
69	週刊ダイヤモンド	ダイヤモンド社	週刊	
70	週刊東洋経済	東洋経済新報社	週刊	
71	週刊文春	文藝春秋社	週刊	
72	週刊ベースボール	ベースボールマガジン社	週刊	
73	趣味の園芸	日本放送出版協会	月刊	
74	将棋世界	日本将棋連盟	月刊	
75	小説すばる	集英社	月刊	
76	じんけん	滋賀県人権センター	月刊	
77	人権と部落問題	部落問題研究所	月刊	
78	新潮	新潮社	月刊	
79	新潮45	新潮社	月刊	
80	人民中国	人民中国雑誌社	月刊	
81	Ski journal	スキージャーナル	月刊	
82	SCREEN	近代映画社	月刊	
83	すてきにハンドメイド	日本放送出版協会	月刊	
84	ステラ	NHKサービスセンター	週刊	
85	STORY	光文社	月刊	
86	SUMAI no SEKKEI	扶桑社	隔月	
87	相撲	ベースボールマガジン社	月刊	
88	正論	産業経済新聞社	月刊	
89	世界	岩波書店	月刊	
90	装苑	文化出版局	月刊	
91	ソトコト	木楽舎	月刊	
92	TIME	タイム・インク	週刊	
93	Tarzan	マガジンハウス	隔週	

No.	タイトル	出版社	刊行頻度	備考
94	卓球王国	卓球王国	月刊	
95	旅の手帖	交通新聞社	月刊	
96	ダ・ヴィンチ	メディアファクトリー	月刊	
97	たまごクラブ	ベネッセコーポレーション	月刊	
98	短歌	KADOKAWA	月刊	
99	ダンスビュー	モダン出版	月刊	
100	CHANTO	主婦と生活社	月刊	旧『すてきな奥さん』
101	中央公論	中央公論新社	月刊	
102	つり人	つり人社	月刊	
103	鉄道ファン	交友社東京出版	月刊	
104	テニスマガジン	ベースボールマガジン社	月刊	
105	天然生活	地球丸	月刊	
106	天文ガイド	誠文堂新光社	月刊	
107	ドゥーパ	学研	隔月	
108	図書館の学校	図書館振興財団	季刊	
109	図書館雑誌	日本図書館協会	月刊	
110	ドラゴン マガジン	富士見書房	隔月	
111	ナショナルジオグラフィック	日経ナショナルジオグラフィック社	月刊	
112	Number	文藝春秋社	隔週	
113	ニコ☆プチ	新潮社	隔月	
114	ニコラ	新潮社	月刊	
115	日経WOMAN	日経BP社	月刊	
116	日経サイエンス	日経サイエンス社	月刊	
117	日経TRENDY	日経BP社	月刊	
118	日経パソコン	日経BP社	隔週	
119	日経PC21	日経BP社	月刊	
120	日経ビジネス	日経BP社	週刊	
121	日経マネー	日経BP社	月刊	
122	日本児童文学	日本児童文学者協会	隔月	
123	Newton	ニュートンプレス	月刊	
124	ねこのきもち	ベネッセコーポレーション	月刊	
125	ノーマライゼーション	日本障害者リハビリテーション協会	月刊	
126	non・no	集英社	月刊	
127	俳句	KADOKAWA	月刊	
128	母の友	福音館書店	月刊	
129	ハルメク	ハルメク	月刊	
130	BE-PAL	小学館	月刊	
131	美術手帖	美術出版社	月刊	
132	BIG tomorrow	青春出版社	月刊	
133	ビデオサロン	玄光社	月刊	
134	ひよこクラブ	ベネッセコーポレーション	月刊	
135	Hiragana Times	ヤック企画	月刊	
136	FINEBOYS	日之出出版	月刊	
137	Fishing Café	シマノ	季刊	
138	婦人公論	中央公論新社	月2	
139	婦人之友	婦人之友社	月刊	
140	武道	日本武道館	月刊	



No.	タイトル	出版社	刊行頻度	備考
141	PriPri	世界文化社	月刊	
142	BRUTUS	マガジンハウス	月2	
143	プレジデント	プレジデント社	隔週	
144	プレジデント Fammy	プレジデント社	季刊	
145	pre-mo	主婦の友社	季刊	
146	文学界	文藝春秋社	月刊	
147	文藝春秋	文藝春秋社	月刊	
148	VERY	光文社	月刊	
149	本の雑誌	本の雑誌社	月刊	
150	ミセス	文化出版局	月刊	
151	mini	宝島社	月刊	
152	みんなの図書館	教育史料出版会	月刊	
153	mundi	国際協力機構	月刊	
154	MEN'S CLUB	ハースト婦人画報社	月刊	
155	MEN'S NON-NO	集英社	月刊	
156	MORE	集英社	月刊	
157	MOE	白泉社	月刊	
158	Modern Living	ハースト婦人画報社	隔月	
159	monoマガジン	ワールドフォトプレス	月2	
160	やさいの時間	日本放送出版協会	月刊	
161	やさい畑	家の光協会	隔月	
162	山と溪谷	山と溪谷社	月刊	
163	ゆうゆう	主婦の友社	月刊	
164	ユリイカ	青土社	月刊	
165	ラジオ深夜便	NHKサービスセンター	月刊	
166	ランナーズ	アールビーズ	月刊	
167	ランニングマガジnkリアル	ベースボールマガジン社	月刊	
168	LEE	集英社	月刊	
169	Leaf	リーフパブリケーションズ	月刊	
170	陸上競技マガジン	ベースボールマガジン社	月刊	
171	Lei Wedding	京都リビング新聞社	月刊	
172	レイクスマガジン	滋賀レイクスターズ レイクスマガジン編集部	月刊	
173	歴史街道	PHP研究所	月刊	
174	歴史群像	学研プラス	隔月	
175	レコード芸術	音楽之友社	月刊	
176	和楽	小学館	隔月	

平成29年度休刊雑誌

	HR	グラフィティ	隔月	
	かつくら	桜雲社	季刊	
	como	主婦の友社	季刊	
	自治体ソリューション	ぎょうせい	月刊	
	Ski journal	スキージャーナル	月刊	
	ノーマライゼーション	日本障害者リハビリテーション協会	月刊	
	BIG tomorrow	青春出版社	月刊	

### 3 平成29年度受入新聞一覧

	紙 名	
1	京都新聞	日刊
2	京都新聞 (夕刊)	日刊
3	朝日新聞	日刊
4	朝日新聞 (夕刊)	日刊
5	産経新聞	日刊
6	産経新聞 (夕刊)	日刊
7	中日新聞	日刊
8	中日新聞 (夕刊)	日刊
9	日本経済新聞	日刊
10	日本経済新聞 (夕刊)	日刊
11	毎日新聞	日刊
12	毎日新聞 (夕刊)	日刊
13	読売新聞	日刊
14	読売新聞 (夕刊)	日刊
15	日刊工業新聞	週5日刊
16	日経流通新聞	週3日刊
17	TheJapanTimes	週6日刊
18	日刊スポーツ	日刊
19	読書人	週刊

### 4 守山関係・広報・ミニコミ誌等

誌 名	誌 名
愛らぶもとまち	ぱくぱく
赤野井湾再生プロジェクト	速野の福祉
醜が池	速野の窓
あらみ	ビッグレイク情報守山市民運動公園情報
石田ななまがり	ふあみさぼ通信
伊勢自治会だより	ふくし一里塚
今浜自治会だより	浮気自治会報
いやさか新聞	ぶらり歩き守山を再発見MONTHLY遊ぼらん
うめだニュース	ふれあいもりやま
NPO法人びわこ豊穰の郷関係	ほたるぶくろ
閻魔帖	ほほえみ
岡だより	ほほえみセンターだより
おたっしゃ通信	まちづくり小津
小津っ子	まなびのひとこえ
小津の福祉	ものべ

誌名	誌名
乙貞	物小だより
かがやき平成27年度	もぴか通信
語らいの『泉』	もりの子きつず
かつべだより	守山駅前総合案内所
金森自治会	守山NPOファイル
株式会社みらいもりやま21関係	守山音楽連盟だより
河西だより	守山警察署管内の交通事故
郷土	守山源氏保多留近江守山ライオンズクラブ広報
くらしのたより	守山市関係資料平成26・27・28年度
グランドメゾンかわら版和と輪の話	守山市観光ボランティア便り
研究所だより	もりやま市議会だより
健康もりやま21	守山市高齢福祉課発行物
広報下之郷	守山市市民課発行物
広報もりやま	守山市社会福祉協議会
国際交流NEWSLETTER	守山市人権関係資料
コスモス	守山市地域防災計画
子どものための情報誌	守山市内遺跡発掘調査・現地説明会資料
ごみNOW	守山市内学校案内
佐川美術館関係	守山市民交流センターだより
しあわせ	守山市民新聞Extra版
滋賀県立成人病センター	守山市民によるほたるマップ
市民病院だより	もりやま社協だより
少年センターだより	守山青少年
「食育もーりもり」つうしん	もりやまタイムス
白菊の里だより	守山都市計画マスタープラン
すこチャレ通信	もりやま農委だより
すこやかセンター健康だより	守山まるごと活性化プラン検討委員会
センター通信	守山南中学校学校通信
蒼風	もりやまみらい新聞
玉津公民館だより	守山老連
地球SOS(守山市ごみ・水環境問題市民会議広報)	門前茶屋かたたや
チャムとりり	野洲のまもり
中洲の窓	吉水
中洲ふれあい通信	よろこび
中野広報	吉身中町みにみに情報
なかのひとびと	
にゅーすもりやま	
ネオっ子ひろば	

## V 統計資料

### 1 平成29年度図書の貸出状況（個人）

月	貸出冊数				貸出人数				新規登録者数				開館日数
	一般書	児童書	計	累計	一般	児童	計	累計	一般	児童	計	累計	
4	27,586	15,860	43,446	43,446	9,036	1,633	10,669	10,669	75	53	128	128	24
5	26,409	16,423	42,832	86,278	9,063	1,677	10,740	21,409	80	80	160	288	22
6	27,485	17,520	45,005	131,283	9,282	1,811	11,093	32,502	56	48	104	392	25
7	29,562	23,583	53,145	184,428	9,809	2,457	12,266	44,768	75	77	152	544	25
8	28,172	23,037	51,209	235,637	9,547	2,626	12,173	56,941	71	82	153	697	24
9	27,699	17,823	45,522	281,159	9,267	1,925	11,192	68,133	55	33	88	785	23
10	26,464	17,268	43,732	324,891	8,950	1,703	10,653	78,786	44	40	84	869	24
11	26,656	17,315	43,971	368,862	9,172	1,793	10,965	89,751	54	25	79	948	23
12	27,608	17,925	45,533	414,395	8,565	1,633	10,198	99,949	50	26	76	1,024	22
1	26,486	17,418	43,904	458,299	9,098	1,709	10,807	110,756	57	28	85	1,109	21
2	25,469	16,728	42,197	500,496	8,500	1,715	10,215	120,971	42	24	66	1,175	21
3	28,797	18,788	47,585	548,081	9,588	2,085	11,673	132,644	66	45	111	1,286	25
計	328,393	219,688	548,081		109,877	22,767	132,644		725	561	1,286		279
	1日当り			1,964	1日当り			475	1日当り			4.61	

前年度	319,527	207,862	527,389		99,760	20,359	120,119		808	604	1,412		234
(比)	102.8%	105.7%	103.9%		110.1%	111.8%	110.4%		89.7%	92.9%	91.1%		119.2%

### 2 平成29年度 月別団体貸出状況

#### <団体貸出冊数>

	4月	5月	6月	7月	8月	9月	10月	11月	12月	1月	2月	3月	年計
実利用団体数	24	27	27	29	24	24	27	26	28	25	23	19	51
一般書(冊)	251	223	264	254	260	246	208	231	254	176	273	259	2,899
児童書(冊)	1,742	1,685	1,969	1,939	1,641	1,973	2,044	2,116	1,925	1,298	1,955	1,736	22,023
合計(冊)	1,993	1,908	2,233	2,193	1,901	2,219	2,252	2,347	2,179	1,474	2,228	1,995	24,922

#### <相互貸借冊数>

	4月	5月	6月	7月	8月	9月	10月	11月	12月	1月	2月	3月	年計
実貸出館数	14	18	17	21	22	21	20	16	16	24	21	15	45
貸出冊数	35	40	42	53	45	49	47	45	27	48	37	34	502
累計(冊)	35	75	117	170	215	264	311	356	383	431	468	502	

### 3 年次利用統計

項目		貸出冊数				貸出人 数				新登録者数			開館 日数
年		一般書	児童書	計	累計	一般	児童	計	累計	一般	児童	計	
昭和53年	1978	18,765	46,958	65,723	65,723	12,162	28,195	40,357	40,357	2,336	4,383	6,719	283
昭和54年	1979	34,605	63,050	97,655	163,378	21,742	33,019	54,761	95,118	1,473	2,250	3,723	279
昭和55年	1980	49,489	68,278	117,767	281,145	22,661	28,775	51,436	146,554	1,138	1,056	2,194	276
昭和56年	1981	57,040	66,082	123,122	404,267	24,299	26,682	50,981	197,535	1,011	1,103	2,114	278
昭和57年	1982	57,978	70,702	128,680	532,947	25,369	27,208	52,577	250,112	967	1,012	1,979	279
昭和58年	1983	58,413	70,464	128,877	661,824	26,418	27,325	53,743	303,855	935	913	1,848	279
昭和59年	1984	57,856	68,555	126,411	788,235	25,824	25,668	51,492	355,347	949	958	1,907	274
昭和60年	1985	68,659	74,081	142,740	930,975	24,079	23,217	47,296	402,643	992	967	1,959	275
昭和61年	1986	72,951	73,398	146,349	1,077,324	23,548	19,854	43,402	446,045	1,076	769	1,845	270
昭和62年	1987	76,907	70,073	146,980	1,224,304	25,042	17,929	42,971	489,016	1,109	787	1,896	266
昭和63年	1988	68,387	62,424	130,811	1,355,115	21,463	15,100	36,563	525,579	942	756	1,698	245
平成元年	1989	87,730	85,501	173,231	1,528,346	28,030	19,973	48,003	573,582	1,913	1,329	3,242	228
平成2年	1990	110,966	96,870	207,836	1,736,182	37,172	19,614	56,786	630,368	1,789	1,258	3,047	259
平成3年	1991	130,144	102,285	232,429	1,968,611	42,576	20,549	63,125	693,493	1,846	1,094	2,940	261
平成4年	1992	151,618	105,069	256,687	2,225,298	48,617	21,595	70,212	763,705	1,924	1,244	3,168	262
平成5年	1993	192,788	128,232	321,020	2,546,318	50,024	21,182	71,206	834,911	1,992	1,392	3,384	261
平成6年	1994	213,633	127,413	341,046	2,887,364	50,482	25,463	75,945	910,856	2,355	1,317	3,672	256
平成7年	1995	238,448	132,904	371,352	3,258,716	55,982	27,583	83,565	994,421	2,701	1,380	4,081	261
平成8年	1996	255,084	137,853	392,937	3,651,653	60,550	26,337	86,887	1,081,308	1,980	912	2,892	259
平成9年	1997	266,297	135,859	402,156	4,053,809	64,563	24,114	88,677	1,169,985	2,184	954	3,138	261
平成10年	1998	286,596	147,759	434,355	4,488,164	70,726	25,451	96,177	1,266,162	2,346	979	3,325	262
平成11年	1999	298,093	157,062	455,155	4,943,319	75,515	25,262	100,777	1,366,939	2,214	909	3,123	266
平成12年	2000	295,685	161,502	457,187	5,400,506	75,832	25,973	101,805	1,468,744	2,082	891	2,973	262
平成13年	2001	284,852	156,233	441,085	5,841,591	75,025	23,686	98,711	1,567,455	1,999	925	2,924	261
平成14年	2002	311,165	173,463	484,628	6,326,219	77,213	23,818	101,031	1,668,486	2,561	793	3,354	272
平成15年	2003	299,581	162,174	461,755	6,787,974	74,121	20,702	94,823	1,763,309	1,900	582	2,482	273
平成16年	2004	314,049	168,896	482,945	7,270,919	79,159	21,428	100,587	1,863,896	1,858	730	2,588	274
平成17年	2005	328,133	175,391	503,524	7,774,443	82,117	20,950	103,067	1,966,963	1,835	727	2,562	274
平成18年	2006	317,036	175,108	492,144	8,266,587	81,613	19,190	100,803	2,067,766	1,824	876	2,700	274
平成19年	2007	320,620	189,287	509,907	8,776,494	83,540	20,105	103,645	2,171,411	1,627	986	2,613	276
平成20年	2008	337,043	192,421	529,464	9,305,958	85,648	20,665	106,313	2,277,724	1,480	858	2,338	273
平成21年	2009	357,470	202,085	559,555	9,865,513	88,255	21,224	109,479	2,387,203	1,475	938	2,413	261
平成22年	2010	379,523	222,840	602,363	10,467,876	96,666	21,762	118,428	2,505,631	1,465	789	2,254	276
平成23年	2011	389,060	234,681	623,741	11,091,617	108,427	24,434	132,861	2,638,492	1,333	868	2,201	277
平成24年	2012	388,409	243,970	632,379	11,723,996	116,540	24,661	141,201	2,779,693	1,282	782	2,064	277
平成25年	2013	380,459	239,976	620,435	12,344,431	117,770	23,365	141,135	2,920,828	1,230	780	2,010	277
平成26年	2014	379,019	236,731	615,750	12,960,181	118,907	23,301	142,208	3,063,036	1,155	784	1,939	275
平成27年	2015	396,717	259,210	655,927	13,616,108	126,893	25,116	152,009	3,215,045	1,199	859	2,058	277
平成28年	2016	319,527	207,862	527,389	14,143,497	99,760	20,359	120,119	3,335,164	808	604	1,412	234
平成29年	2017	328,393	219,688	548,081	14,691,578	109,877	22,767	132,644	3,467,808	725	561	1,286	279

#### 4 在住別貸出統計

##### <H29年度 貸出人数>

	4月	5月	6月	7月	8月	9月	10月	11月	12月	1月	2月	3月	合計
市内	9,939	9,892	10,336	11,505	11,334	10,439	9,933	10,177	9,433	9,934	9,572	10,930	123,424
草津市	183	241	217	190	216	182	199	205	211	330	152	200	2,526
栗東市	172	242	168	213	197	224	207	233	189	218	208	220	2,491
野洲市	248	226	219	197	280	206	183	204	200	183	158	196	2,500
3市合計	603	709	604	600	693	612	589	642	600	731	518	616	7,517
市外県内	107	121	136	142	132	126	113	128	145	129	109	115	1,503
県外	20	18	17	19	14	15	18	18	20	13	16	12	200
広域外合計	127	139	153	161	146	141	131	146	165	142	125	127	1,703
合計	10,669	10,740	11,093	12,266	12,173	11,192	10,653	10,965	10,198	10,807	10,215	11,673	132,644

##### <H29年度 貸出冊数>

	4月	5月	6月	7月	8月	9月	10月	11月	12月	1月	2月	3月	合計
市内	40,830	40,115	42,449	50,500	48,480	42,687	41,217	41,294	42,620	41,261	40,127	44,899	516,479
草津市	678	802	788	749	712	685	697	734	832	805	521	724	8,727
栗東市	738	900	684	878	883	1,092	807	847	931	857	720	906	10,243
野洲市	883	675	680	640	731	719	663	689	678	586	516	675	8,135
3市合計	2,299	2,377	2,152	2,267	2,326	2,496	2,167	2,270	2,441	2,248	1,757	2,305	27,105
市外県内	255	283	338	339	346	295	307	372	414	364	256	360	3,929
県外	62	57	66	39	57	44	41	35	58	31	57	21	568
広域外合計	317	340	404	378	403	339	348	407	472	395	313	381	4,497
合計	43,446	42,832	45,005	53,145	51,209	45,522	43,732	43,971	45,533	43,904	42,197	47,585	548,081

#### 5 在住別実利用者統計

##### <H29年度>

		4月	5月	6月	7月	8月	9月	10月	11月	12月	1月	2月	3月	4-3月分
市内	大人	3,231	3,191	3,358	3,654	3,602	3,408	3,244	3,228	3,084	3,272	3,195	3,369	8,139
	児童	761	813	849	1,243	1,311	884	794	779	763	794	798	908	2,742
合計		3,992	4,004	4,207	4,897	4,913	4,292	4,038	4,007	3,847	4,066	3,993	4,277	10,881
草津市	大人	55	52	62	55	57	61	49	53	44	50	51	52	133
	児童	2	5	5	3	4	6	4	5	5	6	5	7	11
栗東市	大人	78	80	77	75	82	79	77	74	69	76	73	76	204
	児童	4	5	3	7	9	8	4	8	7	7	7	6	15
野洲市	大人	79	69	67	67	61	64	64	63	55	57	52	69	209
	児童	4	2	4	2	2	3	4	5	4	2	0	2	10
3市合計	大人	212	201	206	197	200	204	190	190	168	183	176	197	546
	児童	10	12	12	12	15	17	12	18	16	15	12	15	36
市外県内	大人	37	29	34	39	34	33	34	30	34	32	33	37	88
	児童	0	0	0	0	0	0	0	1	1	1	1	2	2
県外	大人	5	8	6	6	6	7	8	5	6	5	7	5	15
	児童	0	0	0	0	0	0	0	0	0	0	0	0	0
広域外合計	大人	42	37	40	45	40	40	42	35	40	37	40	42	103
	児童	0	0	0	0	0	0	0	1	1	1	1	2	2
全館	大人	3,485	3,429	3,604	3,896	3,842	3,652	3,476	3,453	3,292	3,492	3,411	3,608	8,788
	児童	771	825	861	1,255	1,326	901	806	798	780	810	811	925	2,780
全館合計		4,256	4,254	4,465	5,151	5,168	4,553	4,282	4,251	4,072	4,302	4,222	4,533	11,568

## 6 在住別登録統計

### <H29年度 登録人数>

		4月	5月	6月	7月	8月	9月	10月	11月	12月	1月	2月	3月	合計
市内	大人	55	66	46	62	58	43	36	45	47	48	36	57	599
	児童	52	79	47	76	81	30	36	25	26	28	24	45	549
合計		107	145	93	138	139	73	72	70	73	76	60	102	1,148
草津市	大人	3	1	3	2	4	4	0	1	0	2	3	3	26
	児童	0	1	1	0	0	2	0	0	0	0	0	0	4
栗東市	大人	5	1	2	5	1	4	4	2	0	2	2	2	30
	児童	0	0	0	0	0	0	2	0	0	0	0	0	2
野洲市	大人	6	9	3	2	5	2	3	5	2	4	1	4	46
	児童	1	0	0	1	0	1	2	0	0	0	0	0	5
3市合計	大人	14	11	8	9	10	10	7	8	2	8	6	9	102
	児童	1	1	1	1	0	3	4	0	0	0	0	0	11
広域外 合計	大人	6	3	2	4	3	2	1	1	1	1	0	0	24
	児童	0	0	0	0	1	0	0	0	0	0	0	0	1
全館	大人	75	80	56	75	71	55	44	54	50	57	42	66	725
	児童	53	80	48	77	82	33	40	25	26	28	24	45	561
全館合計		128	160	104	152	153	88	84	79	76	85	66	111	1,286

## 7 平成29年度月別駅前総合案内所・速野会館・中洲会館・予約図書受渡

### <図書受渡冊数>

	4月	5月	6月	7月	8月	9月	10月	11月	12月	1月	2月	3月	年計
駅前総合案内所(冊)	347	385	310	389	362	321	373	402	274	366	329	374	4,232
速野会館(冊)	35	29	50	52	42	38	43	48	41	39	31	40	488
中洲会館(冊)	3	3	6	9	6	4	6	5	3	2	11	2	60
合計(冊)	385	417	366	450	410	363	422	455	318	407	371	416	4,780

### <延べ貸出者数>

	4月	5月	6月	7月	8月	9月	10月	11月	12月	1月	2月	3月	年計
駅前総合案内所(人)	273	282	257	303	292	266	289	301	228	276	263	276	3,306
速野会館(人)	30	29	43	41	33	27	36	35	35	35	26	33	403
中洲会館(人)	3	3	6	8	6	4	4	4	2	2	10	2	54
合計(人)	306	314	306	352	331	297	329	340	265	313	299	311	3,763

### <実利用者数>

	4月	5月	6月	7月	8月	9月	10月	11月	12月	1月	2月	3月	4-3月
駅前総合案内所(人)	100	106	103	102	96	108	106	105	84	100	95	100	254
速野会館(人)	13	15	15	15	12	12	14	17	18	15	9	15	46
中洲会館(人)	2	2	3	3	4	2	2	1	2	1	3	2	8
合計(人)	115	123	121	120	112	122	122	123	104	116	107	117	308

8 平成29年度地域別貸出冊数

		人口(人)	学区別人口(人)	貸出冊数(冊)	学区別貸出冊数(冊)	平成28年度人口一人当たり貸出冊数(冊)	平成29年度人口一人当たり貸出冊数(冊)
守山	今宿	3,362	29,418	37,765	231,183	7.50	7.86
	梅田町	2,098		20,863			
	勝部	5,467		42,485			
	焰魔堂	1,155		8,131			
	千代町	1,141		5,568			
	阿村町	644		4,207			
	伊勢町	2,794		13,194			
	二町町	2,258		13,069			
	古高町	3,341		17,927			
	大門町	1,054		8,161			
	横江町	432		2,762			
	守山	5,672		57,051			
吉身	下之郷	2,232	13,816	12,956	108,580	6.99	7.86
	吉身	5,473		46,772			
	岡町	1,349		10,840			
	立入町	1,684		11,552			
	浮気町	3,078		26,460			
小津	金森町	1,803	5,813	18,103	39,556	7.10	6.80
	三宅町	902		5,604			
	大林町	557		4,239			
	欲賀町	1,442		8,177			
	森川原町	335		1,210			
	山賀町	333		908			
玉津	赤野井	1,044	4,166	4,709	20,712	4.32	4.97
	矢島町	1,144		4,956			
	石田町	1,784		9,865			
	十二里	194		1,182			
河西	小島町	2,689	14,311	16,476	70,751	4.95	4.94
	播磨田	7,844		40,944			
	今市町	591		2,083			
	荒見町	472		1,596			
	笠原町	953		3,999			
	中町	363		1,461			
	川田町	1,399		4,192			
速野	洲本町	1,114	12,722	1,911	39,344	3.13	3.09
	木浜町	2,585		9,048			
	今浜町	2,156		7,494			
	水保町	6,867		20,891			
中洲	新庄町	219	2,523	340	6,017	2.68	2.38
	服部町	367		1,042			
	立田町	825		2,144			
	幸津川	708		1,509			
	小浜町	404		982			
守山市	計	82,769	82,769	516,143	516,143	5.97	6.24
広域	草津			8,727	27,105		
	栗東			10,243			
	野洲			8,135			
通勤通学	県内			3,929	4,497		
	県外			568			

547,745

※未整理資料は含まない

※守山学区と吉身学区については、同じ町内で一部学区が分かれる地域がありますが、統計上算出できないため一つの町はいずれかの学区内にあるものとして計算しました。



9 平成29年度図書予約・リクエスト処理状況

		4月	5月	6月	7月	8月	9月	10月	11月	12月	1月	2月	3月	合計
自館	未所蔵購入貸出分	261	188	257	178	268	128	405	247	331	201	205	270	2,939
他館借用分	県立図書館借用分	362	234	343	330	302	383	269	328	487	247	278	346	3,909
	県内図書館借用分	155	112	154	129	116	146	102	92	106	103	137	129	1,481
	県外図書館借用分	38	22	28	28	46	39	60	25	45	55	14	31	431
	国会図書館借用分	0	1	0	2	0	0	0	0	0	0	0	0	3
	他館借用分計 (含・閲覧利用)	555	369	525	489	464	568	431	445	638	405	429	506	5,824
その他	キャンセル・不要	368	340	274	370	383	313	329	314	314	341	313	372	4,031
	他館紹介	1	0	0	0	0	0	0	0	0	0	1	0	2
	コピー入手	0	3	2	0	2	3	0	14	3	0	0	0	27
	処理不能	5	9	7	2	4	9	3	5	5	7	3	7	66
	その他	0	0	0	0	0	0	0	0	0	0	0	0	0
	その他計	374	352	283	372	389	325	332	333	322	348	317	379	4,126
	リクエスト処理合計	1,190	909	1,065	1,039	1,121	1,021	1,168	1,025	1,291	954	951	1,155	
	リクエスト処理累計	1,190	2,099	3,164	4,203	5,324	6,345	7,513	8,538	9,829	10,783	11,734	12,889	

10 平成29年度図書予約・リクエスト等 受付状況

		4月	5月	6月	7月	8月	9月	10月	11月	12月	1月	2月	3月	合計	
予約受付	来館予約	790	758	856	973	974	935	853	837	804	787	807	828	10,202	
	館内OPAC予約	218	185	181	247	216	250	195	196	222	251	196	214	2,571	
	ネット予約	1,986	1,683	1,961	2,062	1,857	1,987	2,281	1,883	1,862	2,031	1,791	1,827	23,211	
	所蔵分計	2,994	2,626	2,998	3,282	3,047	3,172	3,329	2,916	2,888	3,069	2,794	2,869	35,984	
	未所蔵分	752	699	856	820	840	974	800	906	926	778	699	975	10,025	
	予約受付計	3,746	3,325	3,854	4,102	3,887	4,146	4,129	3,822	3,814	3,847	3,493	3,844	46,009	
	予約受付累計	3,746	7,071	10,925	15,027	18,914	23,060	27,189	31,011	34,825	38,672	42,165	46,009		
	レファレンス	41	26	40	29	31	23	35	17	24	21	25	26	338	
その他	入館者数	14,798	14,068	15,855	17,498	18,580	15,726	14,731	14,261	13,588	13,016	13,292	16,059	181,472	
	書架案内(冊数)	237	222	210	233	229	174	136	181	169	232	225	211	2,459	
	書庫出納(冊数)	74	59	60	79	90	88	55	57	62	57	54	110	845	
	コピーサービス枚数	470	59	542	131	385	247	165	231	229	225	360	488	3,532	
	ネット予約登録者数 (再発行含む)	151	191	125	183	176	111	93	94	99	109	86	129	1,547	
	参考資料出納	32	22	24	19	19	17	17	39	24	28	25	29	295	
	個人寄贈冊数 ※仮設中は停止														0
	弁償本受入冊数	3	8	2	4	3	7	2	5	10	3	3	4	54	

## 11 湖南4市（草津・守山・野洲・栗東）広域貸出協定 利用等統計（H29年度）

縦：住民居住地 横：自治体（図書館名）

貸出冊数								
	草津	南草津	草津計	守山	栗東	栗東西	野洲	合計
草津市民				8,727	17,590	7,958	3,833	38,108
守山市民	13,137	5,156	18,293		11,070	38,796	97,501	165,660
栗東市民	24,753	5,744	30,497	10,243			6,831	47,571
野洲市民	1,355	2,357	3,712	8,135	1,548	432		13,827
合計	39,245	13,257	52,502	27,105	30,208	47,186	108,165	265,166

貸出人数								
	草津	南草津	草津合計	守山	栗東	栗東西	野洲	合計
草津市民				2,526	3,248	1,636	728	8,138
守山市民	2,269	1,452	3,721		2,034	7,698	18,621	32,074
栗東市民	4,163	1,299	5,462	2,491			1,474	9,427
野洲市民	275	922	1,197	2,500	288	172		4,157
合計	6,707	3,673	10,380	7,517	5,570	9,506	20,823	53,796

登録者数（実利用者数）								
	草津	南草津	草津合計	守山	栗東	栗東西	野洲	合計
草津市民				144	478	288	89	999
守山市民	—	—	589		436	1,279	2,338	4,642
栗東市民	—	—	922	219			215	1,356
野洲市民	—	—	140	219	56	31		446
合計			1,651	582	970	1,598	2,642	7,443

## 12 市区町村立図書館の館外個人貸出数

人口10万人未満の市区

（単位：千点）

順位	自治体名	貸出数	順位	自治体名	貸出数
1	大府市	1339	11	安曇野市	737
2	稲城市	1237	12	千歳市	702
3	日進市	1143	13	神栖市	701
4	大野城市	971	14	あきる野市	698
5	印西市	832	15	東松山市	685
6	君津市	817	16	守山市	656
7	坂井市	811	17	甲賀市	635
8	四国中央市	807	18	尾張旭市	635
9	芦屋市	771	19	福知山市	631
10	東大和市	743	20	牛久市	607
全国73市区平均					508

『図書館年鑑2017』（日本図書館協会編 2017）より

### 13 実績と効果

項目	平成29年度	平成28年度	前年比
人口	82,769 人	82,148 人	100.8%
貸出冊数	548,081 冊	527,389 冊	103.9%
蔵書冊数	326,273 冊	315,223 冊	103.5%
年間購入冊数	10,480 冊	8,632 冊	121.4%
開館日数	279 日	234 日	119.2%
職員数	16 人	16 人	100.0%
実利用者数	11,568 人	13,806 人	83.8%
(内市外)	687 人	1,103 人	62.3%
登録人数	72,587 人	71,629 人	101.3%
(内市外)	9,603 人	9,680 人	99.2%

※人口：当該年度末の人口

### 14 実績比率

市民一人あたり貸出冊数	6.6 冊	6.4 冊	103.1%
利用者一人あたり貸出冊数	47 冊	38 冊	124.0%
蔵書回転率	2 回	2 回	100.4%
市民一人あたり蔵書冊数	4 冊	4 冊	102.7%
市民一人あたり年間図書購入費	226 円	158 円	142.6%
購入図書平均単価	1,783 円	1,506 円	118.4%
市民一人あたり図書館費	2,188 円	1,407 円	155.5%
職員一人あたり奉仕人口	5,173 人	5,134 人	100.8%
職員一人あたり貸出冊数	34,255 冊	32,962 冊	103.9%
市民一人あたりサービス効果	9,618 円	8,261 円	116.4%
図書費決算額	18,685 千円	13,000 千円	143.7%
図書館費決算額	181,139 千円	115,602 千円	156.7%

※サービス効果 = (貸出冊数 × 購入図書平均単価 - 図書館費決算見込) ÷ 人口

### 15 予算

項目	平成30年度予算額 (千円)	平成29年度決算額 (千円)
守山市一般会計	25,300,000	24,250,000 (当初予算)
図書館費	382,012 ※2	181,139 ※1
○資料費	41,860	23,578
図書費	34,554	18,685
雑誌新聞費	2,860	988
視聴覚資料費	4,446	3,299
その他資料費	0	606
○その他図書館費	254,183	96,318
○人件費 (嘱託含む)	85,969	61,243

※1 平成29年度決算には図書館整備室の新図書館整備事業費65,500千円を含む

※2 平成30年度予算には図書館整備室の新図書館整備事業費219,909千円を含む

## VI 沿革

年 度	月 日	内 容
昭和52年度	6月30日 8月17日 8月23日 3月24・25日	「図書館運営を市民に問う会」設立 守山市立図書館建設を議決 守山市立図書館起工 「貸出券」発行の開館前受付
昭和53年度	4月1日 4月1日 4月1日 4月1日 4月1日 5月4日 5月20日 6月14日 8月1日 11月1日	守山市立図書館開館 館長 平田守衛 守山市立図書館の設置および管理に関する条例施行 守山市立図書館の管理および運営に関する規則施行 守山市立図書館協議会規則施行 電算機導入 メモレックスライブラリアンK3 子どもの本の教室 第1回図書館協議会 市内読書会連絡協議会（6グループ） 館報「醜が池」第1号発行 文学散歩
昭和54年度	5月18日 5月24日 6月24日 11月24日 12月20日 3月30日	館長 石原教誓 守山市児童図書研究会発足 第1回木曜お話会（4・5歳児対象絵本の読み聞かせの会） 第1回「お話を語る会」 第1回土曜お話会（ストーリーテリングの会） （昭和61年度まで） 地域文庫浮気文庫結成 年報「草堂」第1号発行
昭和55年度	10月18日	親子読書会を図書館で主催し、5月25日から活動開始。（平成17年度まで） 地区学習会3回、合同学習会（本の教室2回・プラネタリウム） 読書講演会
昭和56年度	5月28日 10月31日 11月15日 11月18日 12月5日 3月18日	県立図書館協力車（以後毎月1回） 郷土資料・参考図書を2階へ転架 合同読書会 読書会主催文学講座 青少年読書会（昭和60年度まで） 児童図書研究講座
昭和57年度	6月6日 11月7日	中学生読書会 下之郷児童文庫開所式
昭和58年度	7月 2月	「ほたるぶくろ」第1号発行 「螢籠」第1号発行（平成3年度まで）
昭和59年度	5月20日	館長 安井澄心 古文書を読む市民講座（年間15回）
昭和60年度		ほたる文庫・今宿子ども文庫・開発子ども文庫・大曲子ども文庫・ 焰魔堂子ども文庫・美崎子ども文庫・藤原文庫・吉身子ども文庫・ 川田子ども文庫
昭和61年度	11月15日	水保子ども文庫・布施野子ども文庫・立入子ども文庫・矢島子 ども文庫 第1回子ども文庫連絡協議会開催
昭和62年度	3月7日から12日 7月10日 10月7日	勝部子ども文庫・ひよ子子ども文庫・梅田子ども文庫 絵本原画展「ぼくはあるいたまっすぐまっすぐ」 図書館施設整備懇談会設置第1回会議 図書館施設整備懇談会増改築意見書を教育長へ提出

年 度	月 日	内 容
昭和63年度	9月17日 9月22日 10月から11月23日 11月24から3月18日 3月19日から5月25日	美崎文庫と藤原文庫が合併、美崎文庫・梅田子ども文庫 図書館協議会と視聴覚ライブラリー運営委員会を合わせて開催 守山市子ども文庫連絡会設立総会 増改築工事着工 中央公民館別館大ホールへの移転作業のため休館 中央公民館別館大ホールで貸出業務 新館への移転作業のため休館
平成元年度	5月26日	新館開館 矢島子ども文庫
平成2年度	8月	館長 浦島利嗣 対面朗読の開始(朗読グループの協力)録音テープ貸出の開始 図書館休館日カレンダーの発行 図書館資料の郵送による貸出開始(登録者3名)
平成3年度	9月2日から19日	お楽しみ会 トマト文庫 美術作品提供(玄関展示ホール) 平和図書展示
平成4年度	5月27日 9月12日 11月 11月20日 1月 2月20日 2月20日 3月3日から15日 3月3日から15日	郷土作家の図書コーナーを参考資料室に設置 ひまわり文庫 貸出200万冊達成 どようおたのしみかい第1回(平成14年度まで) 金森子ども文庫開庫 「本に親しむ」貸出200万冊達成記念シンポジウム 石田ななまがり文庫開庫 貸出200万冊達成記念「市民と図書館」エッセイコンクール 同コンクール作品集「夢を紡ぐ」発刊 貸出200万冊達成記念「三橋節子と湖の伝説」-その人と作品、 手記等の資料展-開催 講演会・文学散歩を合わせて開催
平成5年度	9月25日 3月6日	月別推薦図書コーナー設置(成人・児童) 赤野井子ども文庫 第1回公開朗読会 年間貸出冊数30万冊達成
平成6年度		館長 豊田素子 ライブラリーシネマ
平成7年度	7月28日	市内華道協会有志による生花の提供を受ける 玄関ホールに掲示板を設置 貸出300万冊達成
平成9年度	3月16日から29日	ライブラリーコンサート 創設20周年記念「-郷土の美術展-滋賀を描こう」展
平成10年度	3月31日	ライブラリーサロン 創立20周年記念誌発行
平成11年度		電算システム更新 浮気子ども文庫
平成12年度		古文書講座を自主教室として開催 おはなしボランティア「ほんわかい」「お話たんぽぽ」「どりーむ」
平成13年度		子ども映画会 おはなしボランティア「そらいろえぶろん」
平成14年度		(ほほえみセンター開館) 湖南3市2町の横断検索可能に。広域利用システム確立。ホームページ開設。

年 度	月 日	内 容
平成14年度		貸出冊数10冊から15冊へ・第3日曜日開館 駐輪場・進入路の改修 おはなしボランティア「おづお話会」「玉津ひばり文庫」
平成15年度	6月1日	館長 川田健治 保守改修工事（全館屋上・外壁等防水工事） おはなしてんこ森 第1回（ブックトーク）（平成20年度まで） おはなしボランティア「あいあい」「本よみさん太郎」「吉身ひまわり」
平成16年度	4月1日	電算システム更新 平日の開館時間を午前10時から午後8時までとする。土曜日・日曜日は午後6時までとする。 守山小学校図書ボランティア「ひだまり」
平成17年度		市民利用インターネット接続パソコンの供用開始
平成18年度	8月5日 12月11日 12月15日	館長 佐伯一恵 耐震建物検査 図書館利用アンケート実施（平成18・20・22年度に実施） おはなしボランティア「言の葉の森」 夏休みわくわく教室（第1回） 図書館協議会より意見書「守山市民のための守山図書館のあり方と指定管理者制度導入について」を教育長に提出 お話ボランティアの集い（第1回）
平成19年度	5月27日 10月19日から21日 10月19日	おはなしボランティア「ころんころんクラブ」 年間貸出冊数50万冊突破 岡町フローレス文庫 としょかんかざり隊！（第1回） おいでよ！図書館へ おはなしだ～いすき3日間 開催 守山市読書連絡協議会主催「語る会」開催
平成20年度	4月23日 11月1日 10月から11月 2月 3月	平成20年度子ども読書活動優秀実践図書館文部科学大臣表彰を受ける 守山市立図書館開館30周年記念式典 としょかん川柳募集・記念児童図書研究講座・特別講座・守山市立図書館のあゆみ展・お話会等開催 トイレ改修工事 電算システム入替
平成21年度	5月 6月25日 6月 6月 9月 8月28日から4月13日 2月から3月 3月	館長 三田村悦子 新型インフルエンザ流行防止のため休館（5日間） インターネットからの予約受付開始 電話交換機等入替工事 空調機（1階吸収式冷温水器）緊急修繕工事 空調機（2階事務室廊下側）入替工事 図書館耐震補強・改修工事実施設計・施工管理委託 図書館耐震補強・改修工事 （守山市子ども読書活動推進計画策定）
平成22年度		図書館空調機入替工事（コンピュータ室） 図書館建物周辺照明工事 図書館非常灯等取替工事 吉身学区子ども文庫 滋賀県立図書館人事交流（2年間） 6月19日 図書館貸出1,000万冊記念行事
平成23年度	4月 6月 6月1日	インターネットと電話で貸出延長（申告日より3週間）を可能にする 守山市議会文教福祉常任委員会協議会「図書館機能の充実について」を報告 「守山市立図書館庁内検討委員会」を庁内関係各課で設置し、整備方法について協議開始

年 度	月 日	内 容
平成23年度	6月30日 12月 3月	「本おなおし隊」(第1回) 守山市議会文教福祉常任委員会協議会「図書館機能の充実について」を報告 図書館公用車駐車場入口シャッター修繕 図書館玄関自動ドア修繕 防犯カメラ設置工事 住民生活に光をそそぐ交付金により 集会室空調機入替工事・駐車場注意看板設置工事
平成24年度	4月8日 7月から9月 9月 10月 通年	ルシオールアートキッズフェスティバル「おはなしの世界を楽しもう」をお話ボランティアグループの協力にて開催 今宿子ども文庫発足 図書館外壁(北側)・屋根改修工事 2階展示ホールを新聞および雑誌のバックナンバー閲覧コーナーに変更 電話での予約申込みを可能にする 「図書館機能の充実について」に基づき関係各課などと協議
平成25年度	7月から平成26年度6月 7月 9月12日 12月 3月	守山市立図書館整備基本計画検討委員会(5回) 「としょかん わくわくボックス」を市内19園へ4週間に一度配送開始 近江守山ライオンズクラブいのちの図書贈呈式 図書館拡張用地購入(1,594.85㎡) 図書館拡張用地購入(82.59㎡)
平成26年度	6月から 7月 7月11日 10月から 11月から第1・3木曜 12月4日 12月15日から1月9日まで 1月から 2月28日から 3月	学校図書館支援出前講座開始 美崎子ども図書室発足 速野会館・中洲会館の予約本受け渡しサービス開始 「守山市立図書館整備基本計画報告書」提出 滋賀県公共図書館協議会主催 滋賀県公共図書館とがん相談支援センターの連携をさぐる交流会開催会場 雑誌スポンサー制度募集開始(3団体6誌) がん相談支援センター出張相談 滋賀県民共済より児童書の贈呈式 「守山市立図書館整備基本計画書(案)」パブリックコメント意見募集 駅前総合案内所の予約本受け取りサービス開始 図書館アンケート箱を常時設置 「守山市立図書館整備基本計画書」策定 進入路の市道整備完了。拡張用地は駐車場として整備完了し27年度当初より利用開始。
平成27年度	4月1日 7月1日 10月6日 11月29日 12月11日 12月22日 2月21日	図書館整備準備室設置 守山市立図書館設計審査委員会設置 守山市立図書館「本の森」改築基本設計・実施設計業務に係る公募型プロポーザル 第1次審査 第2次審査 公開プレゼンテーションおよび非公開審査 滋賀県民共済より児童書の贈呈式 守山市立図書館改築建設委員会設置 図書館設計ワークショップ「みんなでつくろう 新しい図書館！」

年 度	月 日	内 容
平成28年度	5月から8月	仮設図書館改修工事
	9月から10月	引越等により休館
	8月から3月	平成28年8月から平成29年3月 図書館解体工事および文化財調査
	11月1日	仮設図書館開館
	12月	予約・リクエスト、FAX受付開始
	3月から	滋賀県民共済より児童書の贈呈式 守山市立図書館改築工事開始



新図書館改築工事



守山市立図書館カレンダー 2017/4~/9

守山市立図書館カレンダー 2017/10~2018/3

の日は休館日です

の日は休館日です

4月	日	月	火	水	木	金	土
							1
	2	3	4	5	6	7	8
	9	10	11	12	13	14	15
	16	17	18	19	20	21	22
23	24	25	26	27	28	29	
30							

5月	日	月	火	水	木	金	土
		1	2	3	4	5	6
	7	8	9	10	11	12	13
	14	15	16	17	18	19	20
	21	22	23	24	25	26	27
28	29	30	31				

10月	日	月	火	水	木	金	土
	1	2	3	4	5	6	7
	8	9	10	11	12	13	14
	15	16	17	18	19	20	21
	22	23	24	25	26	27	28
29	30	31					

11月	日	月	火	水	木	金	土
				1	2	3	4
	5	6	7	8	9	10	11
	12	13	14	15	16	17	18
	19	20	21	22	23	24	25
26	27	28	29	30			

6月	日	月	火	水	木	金	土
					1	2	3
	4	5	6	7	8	9	10
	11	12	13	14	15	16	17
	18	19	20	21	22	23	24
25	26	27	28	29	30		

7月	日	月	火	水	木	金	土
							1
	2	3	4	5	6	7	8
	9	10	11	12	13	14	15
	16	17	18	19	20	21	22
23	24	25	26	27	28	29	
30	31						

12月	日	月	火	水	木	金	土
						1	2
	3	4	5	6	7	8	9
	10	11	12	13	14	15	16
	17	18	19	20	21	22	23
24	25	26	27	28	29	30	
31							

1月	日	月	火	水	木	金	土
		1	2	3	4	5	6
	7	8	9	10	11	12	13
	14	15	16	17	18	19	20
	21	22	23	24	25	26	27
28	29	30	31				

8月	日	月	火	水	木	金	土
			1	2	3	4	5
	6	7	8	9	10	11	12
	13	14	15	16	17	18	19
	20	21	22	23	24	25	26
27	28	29	30	31			

9月	日	月	火	水	木	金	土
						1	2
	3	4	5	6	7	8	9
	10	11	12	13	14	15	16
	17	18	19	20	21	22	23
24	25	26	27	28	29	30	

2月	日	月	火	水	木	金	土
					1	2	3
	4	5	6	7	8	9	10
	11	12	13	14	15	16	17
	18	19	20	21	22	23	24
25	26	27	28				

3月	日	月	火	水	木	金	土
					1	2	3
	4	5	6	7	8	9	10
	11	12	13	14	15	16	17
	18	19	20	21	22	23	24
25	26	27	28	29	30	31	

開館時間/午前10時~午後8時 (土・日曜日は午前10時~午後6時)  
電話(有線) 077 (583) 1639 FAX 077 (583) 6949

開館時間/午前10時~午後8時 (土・日曜日は午前10時~午後6時)  
電話(有線) 077 (583) 1639 FAX 077 (583) 6949

『図書館の自由に関する宣言』1979年改訂主文

図書館は基本的人権のひとつとして、知る自由を持つ国民に、資料と施設を提供することをもっとも重要な任務とする。この任務を果たすため、図書館は次のことを確認し、実践する。

- ① 図書館は、資料収集の自由を有する。
- ② 図書館は、資料提供の自由を有する。
- ③ 図書館は、利用者の秘密を守る。
- ④ 図書館は、すべての検閲に反対する。

図書館の自由が侵されるとき、われわれは団結してあくまで自由を守る。

日本図書館協会

図書館年報（平成29年度報告）

草 螢 第 39 号

平成30年7月12日発行

編集発行 守山市立図書館（仮設）

滋賀県守山市吉身二丁目5-9

TEL 077-583-1639

FAX 077-583-6949

URL <http://library.city.moriyama.lg.jp>

印刷 (株)スマイ印刷工業

表紙：色上質 特厚口 本文：上質44.5kg使用

